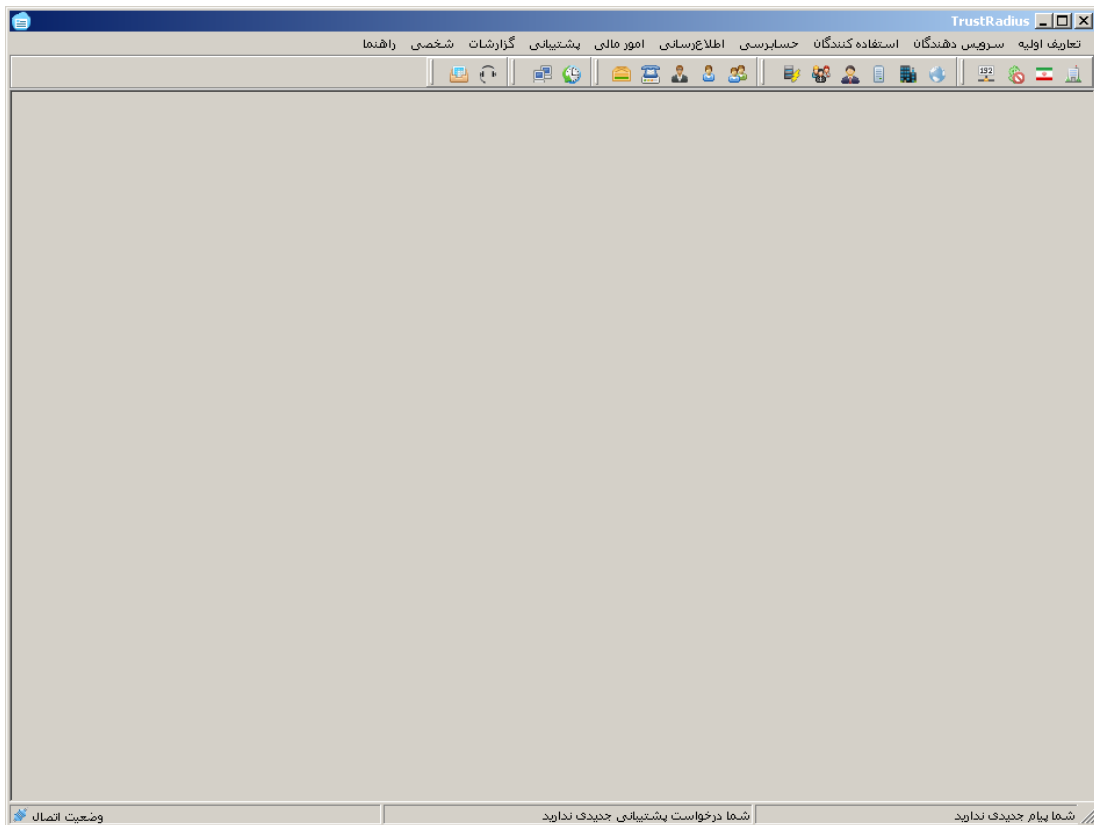




نسخه ۱,۱,۱۷

راهنمای نصب و راه اندازی



نرم افزار ساشا - سامانه‌ی مطمئن حسابرسی ارتباط شبکه و اینترنت یک نرم افزار حسابرسی کاربران Dialin User تماما فارسی و ایرانی بوده و برای مدیریت انواع سرویس های اینترنتی مورد استفاده قرار می گیرد

امکانات مورد نیاز جهت راه اندازی:

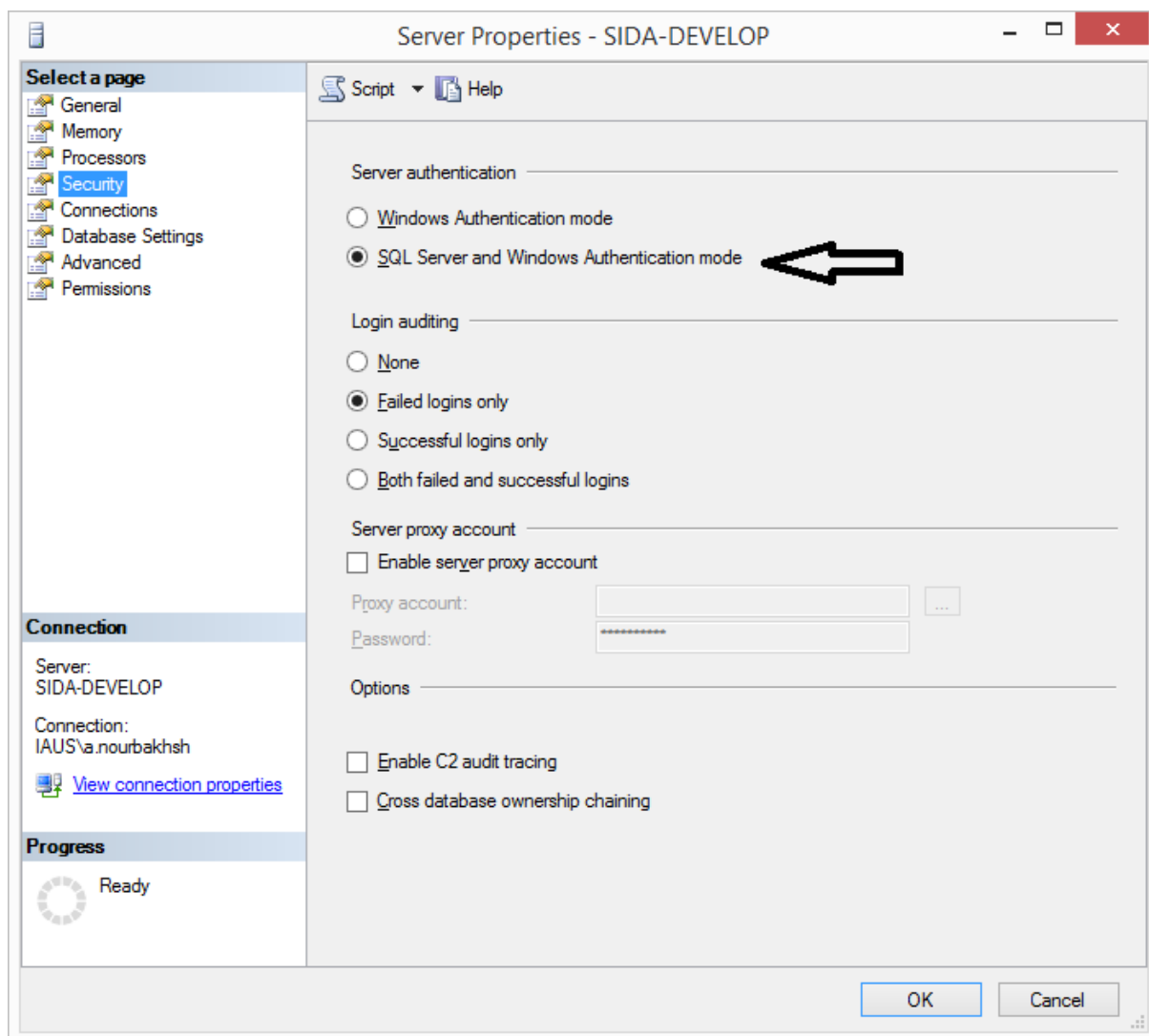
حداقل مشخصات سیستم جهت نصب: پردازشگر چهار هسته‌ای، هشت گیگابایت رم
سیستم عامل‌های مورد پشتیبانی: 2003 – 2008 – 2012 - Windows XP - 7 - 8 - 8.1
پایگاه داده مورد نیاز: SQL Server 2008 Express و بالاتر (پروتکل TCP می بایست فعال باشد)
نکته: راهنمای مربوط به فعال نموده پروتکل TCP را از سایت نرم افزار دریافت نمایید

*** برای ورود به محیط کنسول نرم افزار برای اولین بار می بایست نرم افزار را بر روی سرور بانک اطلاعاتی اجرا**

و از آدرس 127.0.0.1 استفاده نمایید

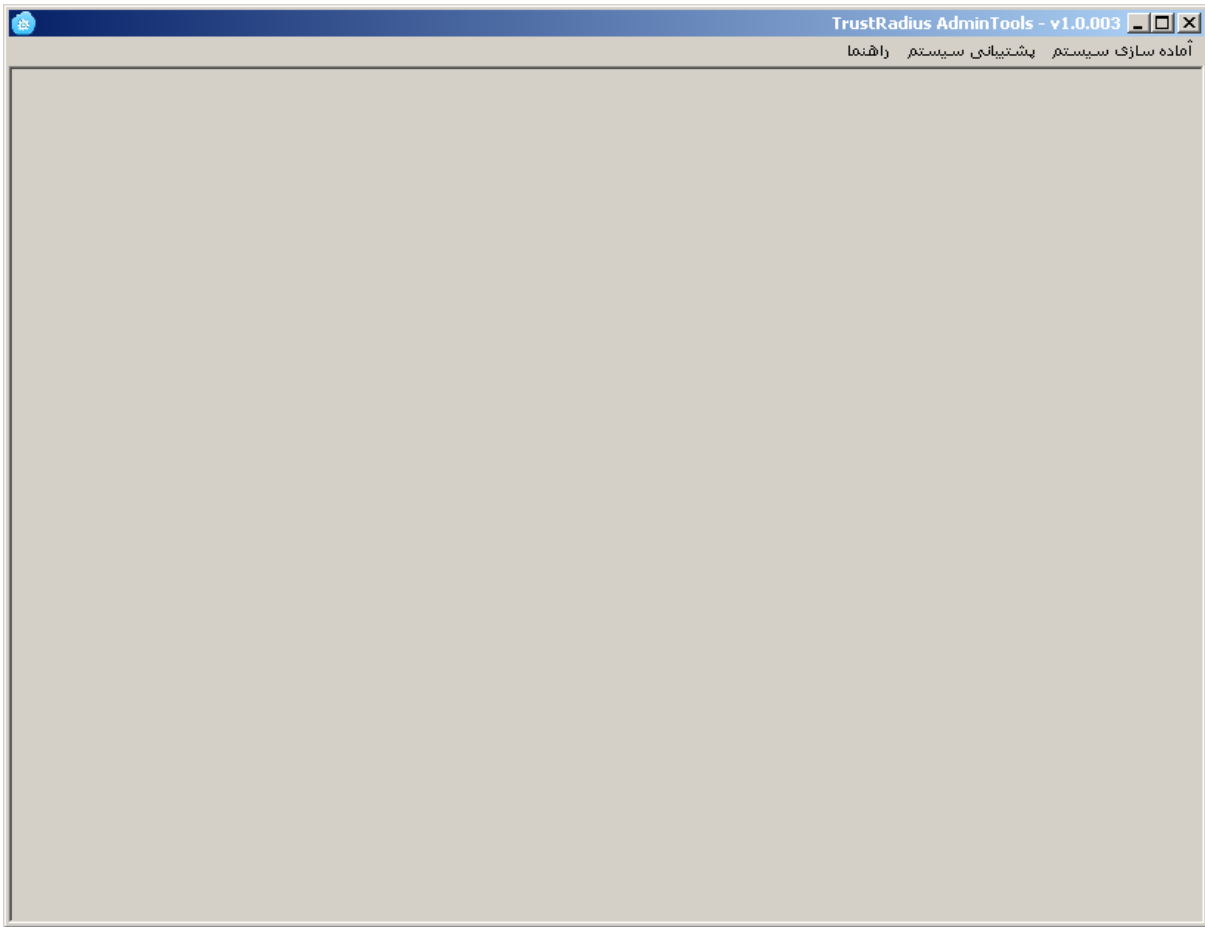
*** نام کاربری و کلمه عبور برای ورود به کنسول TrustRadius بصورت پیش فرض admin می باشد**

نکته: در صورتی که SQL Server بر روی سیستم شما نصب می‌باشد، توجه داشته باشید که گزینه زیر فعال باشد



((مرحله اول))

- نصب بانک اطلاعاتی در سرور توسط نرم افزار TrustRadiusAdminTools محیط نرم افزار:



* امکانات قابل استفاده در این نرم افزار:

- ایجاد بانک اطلاعاتی
- ایجاد فایل ارتباط با سرور
- فشرده سازی و یا حذف تمامی اطلاعات سیستم
- ایجاد فایل پشتیبان
- بازیابی فایل پشتیبان

نکات مهم:

- ۱- این نرم افزار می بایست بر روی سرور بانک اطلاعاتی بصورت مستقیم اجرا شود
- ۲- برنامه را در حالت Run as Administrator اجرا نمایید

ورود به نرم افزار:

* پس از اجرای نرم افزار پنجره زیر نمایش داده می شود

اطلاعات لازم برای اتصال به بانک اطلاعاتی را وارد نمایید:

نام کاربری:

کلمه عبور:

آدرس اتصال: ۱۴۳۳

نام بانک اطلاعاتی:

گزینه های اتصال:

- رمزگذاری داده ها
- تایید اعتبارسنجی سرور
- استفاده از اعتبارسنجی ویندوز
- نمایش پنجره اشکال زدایی

اتصال به سرور

در حالت عادی به دلیل اجرای نرم افزار بر روی سیستم بانک اطلاعاتی بدون وارد نمودن نام کاربری و کلمه عبور و فقط با علامت زدن «استفاده از اعتبارسنجی ویندوز» و کلیک بر روی دکمه اتصال به سرور می توانید وارد نرم افزار شوید.

* بانک اطلاعاتی می بایست **Master** و پورت ارتباطی مطابق با تنظیمات سرور شما باشد

عدم امکان ورود: در صورتی که شما قادر به ورود به نرم افزار نمی باشید می توانید گزینه «نمایش پنجره اشکال زدایی» را فعال نموده و جزئیات اتصال را مشاهده نمایید

ایجاد بانک اطلاعاتی

TrustRadius AdminTools - v1.0.003

آماده سازی سیستم پشتیبانی سیستم راهنما

ایجاد بانک اطلاعاتی

خروج - F10

اطلاعات لازم برای ایجاد بانک اطلاعاتی را وارد نمایید:

نام بانک اطلاعاتی:

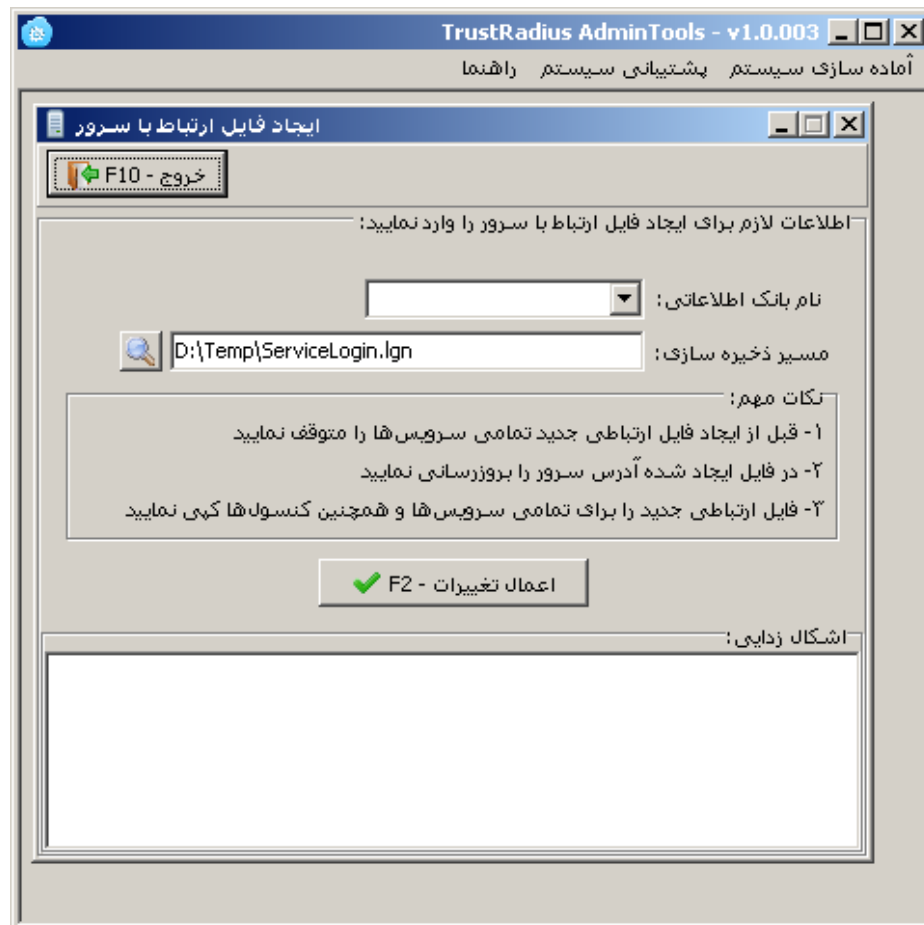
ایجاد بانک اطلاعاتی - F2

اشکال زدایی:

برای ایجاد بانک اطلاعاتی نام بانک مورد نظر خود را که در سیستم وجود ندارد وارد نموده و بر روی «ایجاد بانک اطلاعاتی» کلیک نمایید. مثلا: TrustRadius

مدت نصب: در شرایط عادی بانک اطلاعاتی در کمتر از ۵ دقیقه بر روی سیستم نصب می‌شود

■ ایجاد فایل ارتباط با سرور



بعد از نصب بانک اطلاعاتی می‌بایست فایل ارتباط با سرور ایجاد و در شاخه سایر سرویس‌های سیستم کپی شود

مراحل ایجاد: ایجاد جدول تخفیف دارای دو مرحله (تعریف اولیه جدول و تعیین مقادیر آن می‌باشد)

۱- نام بانک اطلاعاتی که در قدم قبلی ایجاد نموده‌اید را انتخاب نمایید

۲- مسیر ذخیره سازی فایل ارتباطی را در سیستم انتخاب نمایید

۳- بر روی اعمال تغییرات کلیک نمایید

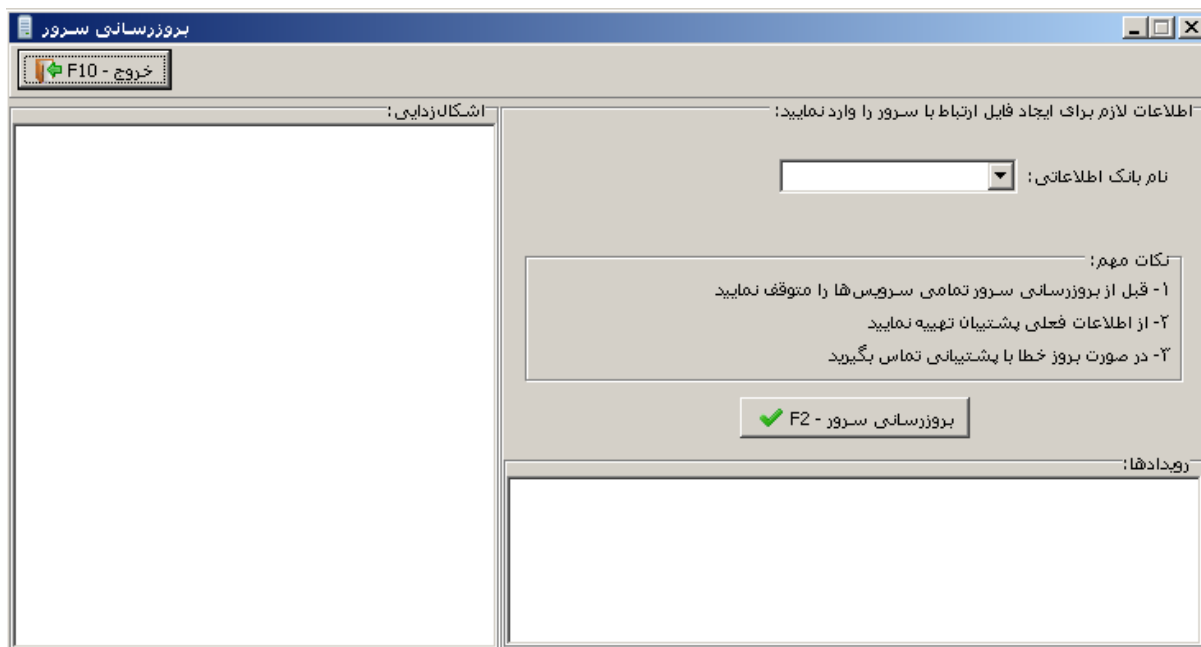
نکات مهم:

۱- قبل از کپی فایل ایجاد شده در شاخه سرویس‌های مختلف از اجرا نبودن آنان اطمینان حاصل نمایید

۲- اطلاعات کاربری ایجاد شده بصورت رمزگذاری شده بوده و فقط توسط نرم‌افزار قابل استفاده می‌باشد

۳- علاوه بر ایجاد فایل ServerLogin.Ign فایل ReplaceWebConfig.txt نیز در مسیر مورد نظر ایجاد شده که این فایل تنظیمات Web.Config محیط وب بوده که می‌بایست در فایل Web.Config جایگذاری گردد.

بروزرسانی سرور



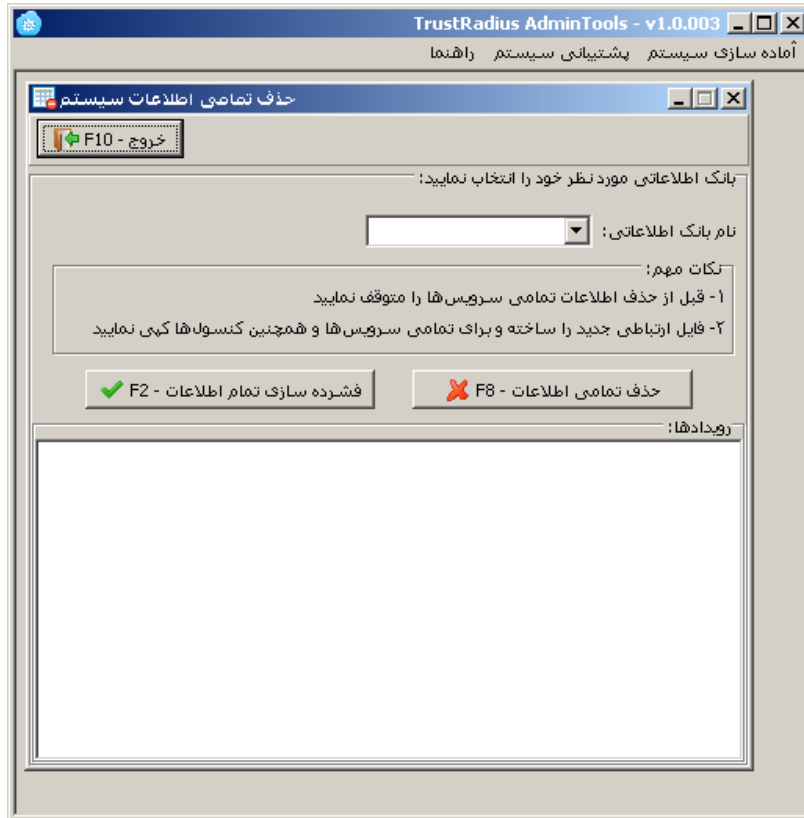
در صورتی که شما از نسخه‌های قدیمی‌تر استفاده می‌نمایید ابتدا توسط این گزینه بانک اطلاعاتی سرور را بروزرسانی نمایید

* مراحل اجرا:

- ۱- نام بانک اطلاعاتی مورد نظر را انتخاب نمایید
- ۲- کلید «بروزرسانی سرور» را فشار نمایید.

نکته: در پنجره اشکال زدایی خطاهای احتمالی در هنگام بروزرسانی نمایش داده می‌شود. شما می‌توانید این اطلاعات را به بخش پشتیبانی ارسال نمایید.

فشرده سازی و یا حذف تمامی اطلاعات



در صورتی که شما از بانک اطلاعاتی قدیمی استفاده می‌نمایید و فقط قصد حذف نمودن اطلاعات آن را دارید از این گزینه استفاده نمایید.

* مراحل اجرا:

- ۱- نام بانک اطلاعاتی مورد نظر را انتخاب نمایید (TrustRadius)
- ۲- بسته به نوع عملیات مورد نظر خود «حذف تمامی اطلاعات» و یا «فشرده سازی اطلاعات» را انتخاب نمایید.

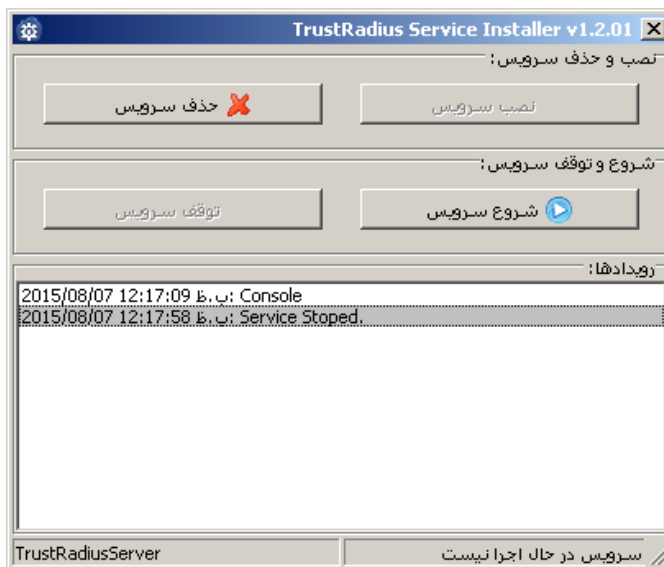
نکته: بانک اطلاعاتی بعد از ماه‌ها کار نیاز به فشرده سازی پیدا می‌نماید، قبل از فشرده سازی اطلاعات ابتدا تمامی سرویس‌ها را متوقف و سپس نصب به فشرده سازی اقدام نمایید.

نکات مهم حذف:

- ۱- اطلاعات حذف شده غیر قابل بازگشت می‌باشد
- ۲- بعد از حذف اطلاعات عملیات فشرده سازی بصورت خودکار انجام می‌شود

((مرحله دوم))

- راه اندازی سرویس TrustRadiusServer برای نصب تمامی سرویس‌ها از نرم افزار TrustRadiusServiceTools استفاده نمایید



این نرم افزار را در حالت Run as Administrator اجرا نمایید
بسته به اینکه سرویس مورد نظر در چه وضعیتی باشد کلیدهای مختلف فعال و غیرفعال می شوند
* در صورتی که سرویس مورد نظر در سیستم نصب نشده باشد با کلیک بر روی «نصب سرویس»
سرویس مورد نظر نصب و سپس می‌توانید با کلیک بر روی «شروع سرویس» سرویس مورد نظر خود
را فعال نمایید

نکته: در صورتی که هنگام راه‌اندازی سرویس با پیام خطایی مواجه شدید به Event Viewer ویندوز مراجعه نمایید

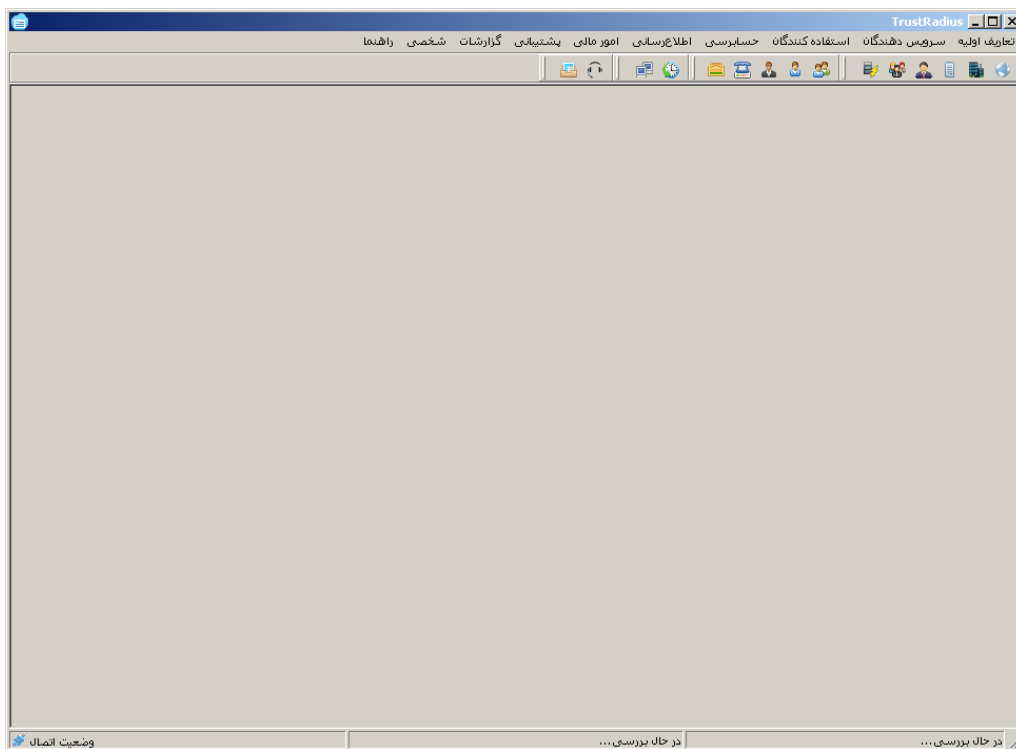
* فایل ServerLogin.Ign را که توسط نرم‌افزار TrustRadiusAdminTools ایجاد کرده‌اید در شاخه سرویس کپی نمایید
* توجه داشته باشید که پورت SQL Server – TCP 1433 بر روی سرور بانک اطلاعاتی در Firewall تعریف شده باشد.
* در راه‌اندازی سرویس TrustRadiusServer ممکن است بخواهید پورت‌های پیشفرض Radius Server را تغییر دهید، برای این منظور می‌بایست فایل ServerLogin.Ign را توسط نرم‌افزار Notepad ویرایش نموده و مقادیر AccPort و AuthPort را تغییر دهید.
* برای اعمال تغییرات می‌بایست سرویس را مجدداً راه‌اندازی نمایید.

نکات مهم:

- ۱- در صورتی که پورت مورد نظر برای مقادیر AccPort و AuthPort قبلاً توسط نرم‌افزار دیگری استفاده شده باشد، پیام خطایی در Event Viewer مشاهده می‌شود.
- ۲- برای قرار دادن سرویس در حالت Debug در فایل ServerLogin.Ign مقدار Debug=1 قرار دهید توجه داشته باشید، بعد از اتمام Trace مورد نظر Debug را غیرفعال نمایید. Debug=0

((مرحله سوم))

• راه اندازی نرم افزار TrustRadiusConsole



- * نرم افزار TrustRadiusConsole را می بایست برای اولین بار در سیستم بانک اطلاعاتی اجرا نمایید، تا بتوانید اپراتورهای سیستم و آدرس های اینترنتی مجاز برای اتصال آنان را تعیین نمایید.
- * فایل ServerLogin.Ign را که توسط نرم افزار TrustRadiusAdminTools ایجاد کرده اید در شاخه Console کپی نمایید
- * توجه داشته باشید که پورت SQL Server – TCP 1433 بر روی سرور بانک اطلاعاتی در Firewall تعریف شده باشد.
- * در صورتی که شما برای اولین بار است که وارد نرم افزار می شود نام کاربری و کلمه عبور admin و آدرس اتصال، نام سیستم بانک اطلاعاتی و یا آدرس اینترنتی سیستم مورد نظر می باشد.

نکته:

۱- پارامتر Debug در Console غیرفعال می باشد

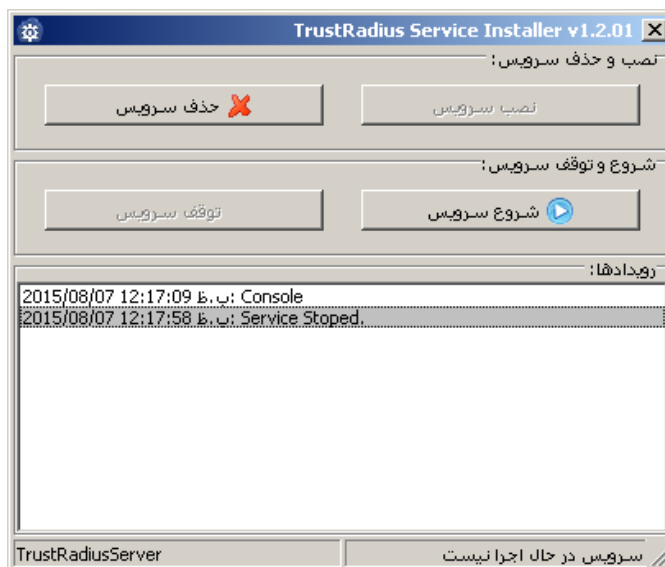
عدم امکان ورود: در صورتی که شما قادر به ورود به نرم افزار نمی باشید می توانید گزینه «نمایش پنجره اشکال زدایی» را فعال نموده و جزئیات اتصال را مشاهده نمایید

«بعد از اتمام این مرحله RadiusServer با حداقل امکانات قابل استفاده می باشد»

«برای فعال نمودن سایر امکانات نرم افزار و همچنین قفل سیستم مراحل بعد را دنبال نمایید»

((مرحله چهارم))

- راه اندازی سرویس های TrustRadiusModuleServer ، TrustRadiusSMSServer ، TrustRadiusIVRServer ، TrustRadiusTelegramServer،TrustRadiusLockServer برای نصب تمامی سرویس ها از نرم افزار TrustRadiusServiceTools استفاده نمایید



این نرم افزار را در حالت Run as Administrator اجرا نمایید
بسته به اینکه سرویس مورد نظر در چه وضعیتی باشد کلیدهای مختلف فعال و غیرفعال می شوند
* در صورتی که سرویس مورد نظر در سیستم نصب نشده باشد با کلیک بر روی «نصب سرویس»
سرویس مورد نظر نصب و سپس می توانید با کلیک بر روی «شروع سرویس» سرویس مورد نظر خود
را فعال نمایید

نکته: در صورتی که هنگام راه اندازی سرویس با پیام خطایی مواجه شدید به Event Viewer ویندوز مراجعه نمایید

* فایل ServerLogin.Ign را که توسط نرم افزار TrustRadiusAdminTools ایجاد کرده اید در شاخه سرویس کپی نمایید

* سرویس TrustRadiusIVRServer برای سیستم تلفن گویا مورد استفاده قرار می گیرد.

نکات مهم:

- ۱- در Firewall سیستمی که این سرویس را بر روی آن نصب می نماید، پورت های بزرگتر از UDP: 1024 را که برای RTP مورد استفاده قرار می گیرد را تعریف نمایید.
- ۲- این سرویس برای اتصال به سانترال (مراکز تلفن دیجیتال) شرکت هایی که سیستم آنها بر مبنای SIP می باشد تهیه گردیده است. (FreePBX ,Elastix)

* سرویس TrustRadiusLockServer ، قفل نرم افزار بوده و می بایست به سیستمی متصل گردد که در تمام شبکه قابل دسترسی باشد

نکات مهم:

- ۱- در Firewall سیستمی که این سرویس را بر روی آن نصب می نماید، پورت TCP: 16451 را تعریف نمایید.
- ۲- قفل نرم افزار را به USB سیستم متصل نمایید (قفل احتیاج به نصب راه انداز یا همان Driver ندارد)
- ۳- در صورتی که قفل با موفقیت در سیستم شناسایی شده باشد، در Event Viewer ویندوز پیام Lock Confirmed قابل مشاهده می باشد.
- ۴- قفلمی بایست بر روی سیستم بانک اطلاعاتی نصب گردد.
- ۵- در صورتی که ارتباط نرم افزارها با قفل قطع شود بعد از مدت زمان کوتاهی تمامی سرویس ها به حالت نمایشی (Demo) تغییر حالت می دهند.

* سرویس TrustRadiusModuleServer برای انجام صحیح عملیات خود نیاز به تغییراتی در فایروال دارد

نکات مهم:

- ۱- در Firewall سیستمی که این سرویس را بر روی آن نصب می نماید، پورت های UDP: 37008 - UDP: 1514 - UDP: 1234 را در حالت Income تعریف نمایید.
- ۲- در صورت لزوم می توانید توسط TrustRadiusConsole در بخش تنظیمات پورت های مورد نظر را تغییر دهید.
- برای اعمال تغییر سرویس نرم افزار می بایست Restart شود.

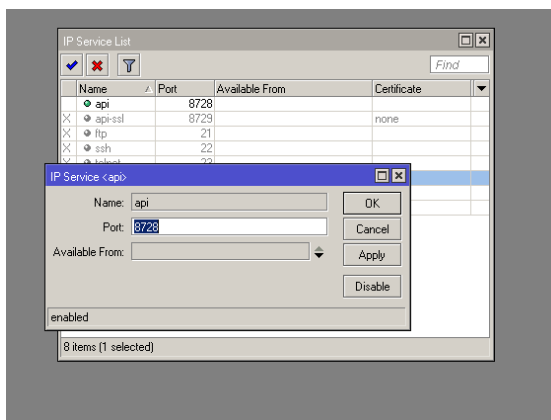
* سرویس TrustRadiusTelegramServer ، مخصوص ارتباط با تلگرام بوده و می بایست در سیستمی نصب شود که دارای IP Valid بوده و به اینترنت دسترسی داشته باشد

نکات مهم:

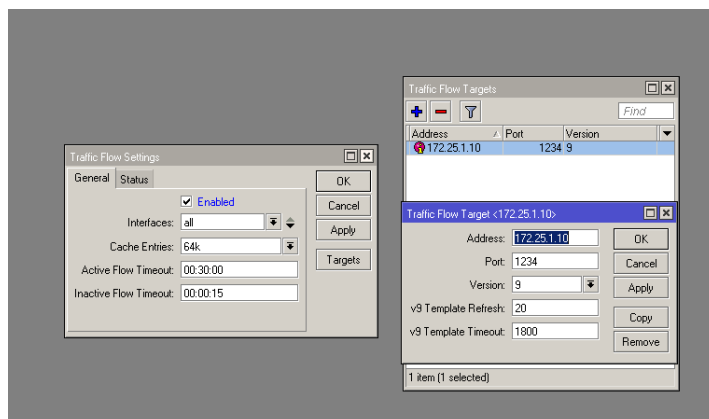
- ۱- در صورتی که سیستم مورد نظر پشت فایروال قرار دارد پورت ورودی ۴۴۳ و پورت خروجی ۴۴۳ می بایست باز باشد
- ۲- در فایل ServerLogin.Ign مقدار TelegramServerPublicIP=85.185.xxx.xx را مشخص نمایید
- ۳- در صورتی که پورت ۴۴۳ در سرور شما برای منظور دیگری استفاده شده است از پورت ۸۴۴۳ استفاده نمایید و مقدار را به این صورت وارد نمایید TelegramServerPublicIP=85.185.xxx.xx:8443

۴- برای ارتباط با سرور تلگرام شما نیاز به یک SSL دارید برای ساخت نسخه Self Sign در شاخه این سرویس وارد شاخه MakeCert شوید و فایل Make.bat را اجرا نمایید پس از اجرا این نرم افزار از شما درخواست IP Valid را دارد در صورتی که شما از پورت خاصی استفاده می نمایید نیازی به وارد نمودن آن نیست نکته: از وارد نمودن IP هایی که با : 192 و 172 شروع می شوند خودداری نمایید و برای دریافت IP Valid صحیح از سایت هایی همانند showip.be استفاده نمایید

- تنظیمات مشاهده ترافیک لحظه‌ای کاربر در میکروتیک:
IP >>> Services



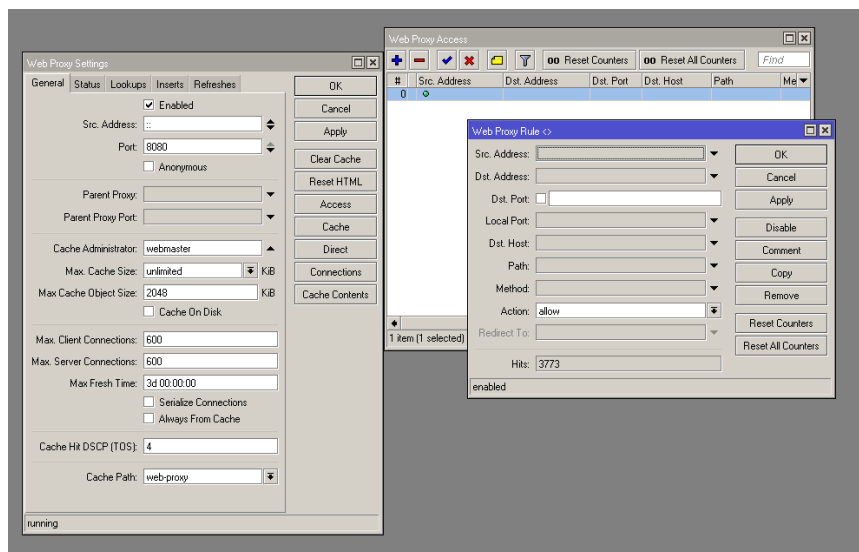
- تنظیمات مشاهده ترافیک لحظه‌ای کاربر در میکروتیک (NetFlow)
IP >>> Traffic Flow



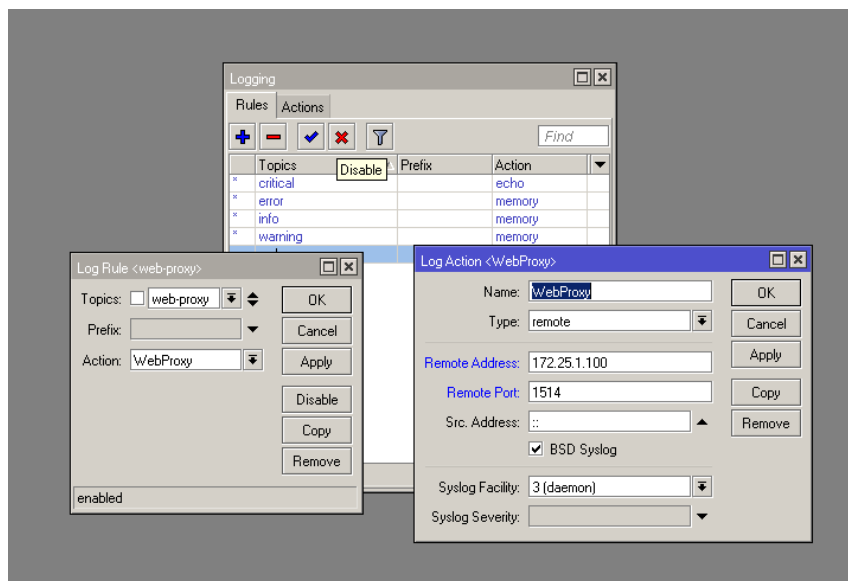
تنظیمات مشاهده ترافیک وب کاربر در میکروتیک (NetFlowProxy)

IP >>> Traffic Flow

(۱)

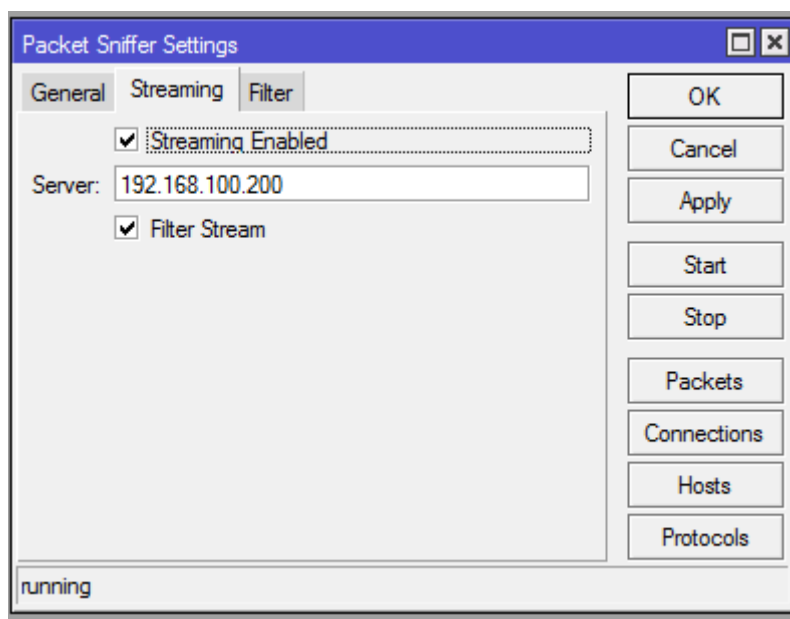
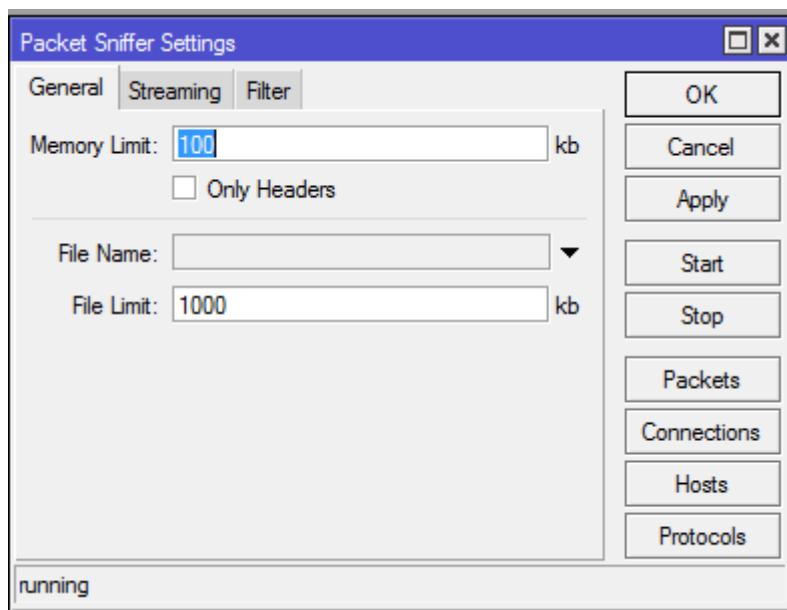


(۲)



- تنظیمات مشاهده ترافیک وب و آی پی در در میکروتیک (PacketSniffer)

Tools >>> Packet Sniffer



برای راه اندازی سرویس بر روی Start کلیک نمایید

نکته ۱: در صورتی که روتر شما ریستارت شود شما می بایست این سرویس را مجددا فعال نمایید

نکته ۲: در صورت نیاز می توانید این عملیات را توسط اسکریپت انجام دهید

« سایر تنظیمات این سرویس ها توسط نرم افزار TrustRadius Console انجام می پذیرد »